

à la découverte de *Metlosedum*

Au milieu du 19^{ème} siècle, la ville de Melun se transforme. En construisant la prison, la ligne de chemin de fer et le nouveau quartier au sud de la ville, les ouvriers découvrent dans le sol des objets et des morceaux d'architecture très anciens. Les premiers **r | h | o | o | u | s** les étudient. Ils révèlent à la population que les objets datent de l'époque gallo-romaine. La ville décide alors de créer un musée pour conserver ces trésors et raconter l'histoire des habitants de **Metlosedum (le domaine du moissonneur)**, Melun il y a 2000 ans.



à quoi ressemblait *Metlosedum* ?

Depuis les premières découvertes du 19^{ème} siècle, les archéologues ont effectué de nombreuses fouilles, apportant ainsi d'importants renseignements sur l'occupation de la ville gallo-romaine.

Le résultat de ces recherches est visible sur la **maquette** qu'ils ont réalisée. Retrouve là dans la salle.

 *Mes réponses*

1 _____

2 _____

3 _____

Questions

"Maintenant observe bien le dessin de Metlosedum"...

As-tu repéré l'île ?

Remarques-tu que seule la **partie sud de la ville** était occupée à cette époque ?

D'après leur définition, trouve le **nom des édifices publics de Metlosedum** et inscris leur nom dans le tableau "mes réponses"

1 Les habitants de Metlosedum venaient s'y baigner, dans des bassins d'eau chaude, tiède et froide, se détendre, discuter, faire de la gymnastique.

2 C'est là que se déroulaient les combats de gladiateurs.

3 Ces trottoirs couverts permettaient de faire ses courses à l'abri de la pluie ou du soleil.

C'est en fouillant les poubelles des habitants de **Metlosedum**, enfouies depuis des centaines d'années, que les archéologues ont découvert ce que les gallo-romains avaient l'habitude de manger. Du porc en grande quantité, mais aussi du

mouton, du bœuf, du poisson d'eau douce (anguille, brochet) et du poisson de mer en conserve (thon, maquereau) !

Cette région de Gaule était déjà très agricole et on y pratiquait l'élevage et la culture de céréales, pour laquelle on a retrouvé de nombreuses aires de battage, meules et silos à Melun. On consommait la viande séchée mais aussi bouillie ou mijotée avec des aromates et des épices, accompagnée de carottes, choux, oignons, lentilles, salades. Fromages en faisselle, fruits et gâteaux au miel complétaient le repas. **Bon appétit !**



1 Trouve dans les vitrines d'exposition la **vaisselle** présentée dans l'illustration.

Comment s'appellent ces objets ?

Pour le savoir il te suffit de regarder le cartel, c'est la carte d'identité de l'objet.

Regarde à nouveau la vaisselle exposée dans les vitrines.

En quels matériaux est-elle faite ?

Coche les bonnes réponses

- En fer En carton En terre cuite
 En plastique En verre

2 Approche-toi de la vitrine centrale, sur l'étagère du bas tu verras deux **grandes céramiques** blanche et rouge.

Connais-tu leur nom ? à quoi pouvaient-elles servir ?

L'une d'elle, placée au centre de la vitrine, a été certainement tournée par un potier de Melun.

Sais-tu qu'à Melun on a retrouvé plusieurs fours de potier confirmant ainsi que la vaisselle qu'on utilisait tous les jours était fabriquée sur place ?

		m		b	a	g	u	e												
		o		o	r	d	i	n	a	t	e	u	r							
		n		c	o	u	t	e	a	u										
f	u	s	a	i	o	l	e	a	s	s	i	e	t	t	e					
		d	i			l		m		b										
		o	e			c	o	u	p	e	u									
		m				i		h		c	l	e								
		m	i	r	o	i	r	o		e										
		o	n		s		e	c	r	u	c	h	e							
		s	o		s			e												
v	a	s	e	e																
		i		f	l	a	c	o	n											
		q			e	n	c	r	i	e	r									
		u			t					a										
p	e	s	o	n																
													m	i	x	e	u	r		
													o							

Les noms d'objets sont bien emmêlés,

Entoure tous ceux qui sont placés dans les vitrines.
Puis souligne les trois intrus.

D'autres céramiques viennent d'Italie ou du sud de la Gaule, la Seine étant déjà une voie de communication importante.

De couleur rouge, ces poteries ont un aspect verni et sont parfois décorées de guirlandes de végétaux, de frises géométriques, d'animaux ou de personnages. On les appelle **sigillées** car elles sont marquées du poinçon du potier. Cette vaisselle plus fine était utilisée les jours de fête.

Les as-tu reconnues dans la vitrine ?

C'EST LA FÊTE CE SOIR CHEZ LABIENUS

Avers - Sesterce d'Hadrien

Labienus a sa **domus** (maison) dans le quartier Thierus

Revers - As d'Auguste



Buste de l'empereur Hadrien

Crocodile enchaîné à un palmier,
symbole de la prise d'Égypte en 30 av. JC

As, sesterces et deniers étaient les monnaies les plus couramment utilisées à l'époque gallo-romaine. Dans la vitrine centrale tu peux en voir quelques-unes parmi celles qui ont été découvertes à Melun.

Sur l'**avers** était représenté le buste de l'empereur romain, sur le **revers** des symboles de paix, de victoire ou bien des divinités romaines.



Mon Calcul

→ Total en as = _____

→ Total en euros = _____

je t'aide → 1 as = 1 euro → 1 sesterce = 4 as
→ 1 denier = 4 sesterces = 16 as
Calcule le prix en as et tu auras le prix en euros.

Questions

Calcule, en euros le prix que doit payer Labienus pour son repas de fête... ?
Inscris le total dans le tableau "mon calcul".

- 1 panier d'huîtres = 10 sesterces
- la moitié d'un agneau = 5 deniers
- 20 feuilles de sauge = 1 as
- 4 fromages en faisselle = 15 as
- 3 salades = 3 as
- 2 pains à la farine de millet = 2 as
- 2 gâteaux au miel = 1 denier
- 1 amphore de vin = 6 sesterces



Bouteille de fête en terre cuite noire lustrée.



On reconnaît les dieux romains grâce à leurs attributs c'est-à-dire le ou les objets avec lesquels ils sont représentés. Et crois moi c'est vraiment nécessaire car les dieux romains sont très nombreux.



Lampe à huile et coupe en sigillée; Objets servant à la prière et aux offrandes.

Questions

1 La religion que les gallo-romains pratiquaient était le... ?

➔ Coche la bonne réponse

Monothéisme

Polythéisme

Multithéisme

Athéisme

2 Cette religion a disparu à la fin de l'Empire romain au 5^{ème} siècle après JC. Connais-tu d'autres religions ?

➔ Note ta réponse

.....



Les archéologues ont découvert de nombreux morceaux de **temples** (lieux où l'on rendait hommage aux dieux), ainsi que des sculptures représentant les dieux adorés par les habitants de **Metlosedum**. Malheureusement ils ne savent toujours pas où étaient situés le ou les temples dans **la ville gallo-romaine**.

Un jour ils trouveront, c'est sûr !

3 Retrouve et écris le nom des dieux et déesses... (aide toi des cartels posés à côté des sculptures.)

➔ Je suis

Déesse du foyer. Je suis habillée d'une belle tunique, la stola ainsi que d'un manteau cape, la palla. Je porte dans ma main droite le fuseau à filer la laine. Je suis aussi la femme de **Jupiter**, derrière le fuseau tu verras le foudre, son attribut.

➔ Je suis, Dieu de la musique et des arts. Je porte une **lyre**.

➔ Je suis, Déesse de l'amour. (Retrouve-moi dans la salle, **je suis la plus belle !**)

➔ Je suis

Le plus aimé des dieux gallo-romains. Je suis le dieu du commerce.

Tu peux voir ma tête exposée dans la salle ainsi que mon nom sur une inscription en latin qui avec le temps s'est un peu effacée :

MERCURIO ET LARIBU/(TIBERII) CLAUDI NERONI DRUSO/GERMANICO AUGUSTO/

Qui-suis-je



➔ Photo indice



Les **gallo-romains** croyaient en l'existence d'un autre monde après la mort et parfois d'une vie meilleure. C'est pour cette raison qu'ils ne portaient jamais les mains vides ! Les **stèles funéraires** sont des pierres sur lesquelles était sculpté le portrait du **défunt** (mort) et gravée une inscription permettant de connaître son nom, son âge, parfois son métier. Ces sculptures étaient posées sur la tombe.



Flacon; Support de vase en forme d'amphithéâtre; Fibule (épingle pour agraffer les vêtements).



Les **sépultures** (tombe) étaient regroupées dans la **nécropole** (cimetière). Les archéologues ont découvert plusieurs stèles, mais n'ont pas retrouvé la première nécropole de **Metlosedum**.
Il faut donc continuer à fouiller !

1 Approche-toi de la **stèle aux deux femmes**. La femme placée à gauche porte dans sa main un rouleau de papyrus. C'était sans doute pour elle un document d'une grande valeur.

➔ Que tient l'autre femme dans sa main gauche ?

2 Approche-toi de la **stèle du petit garçon**. As-tu remarqué sa longue tunique serrée à la taille ? On ne s'habille plus du tout comme cela aujourd'hui ! L'objet qu'il tient dans ses mains est peut-être son objet préféré, il est un peu effacé.

➔ D'après toi, qu'est ce que c'est ?

3 pour accompagner les **défunts** dans la mort, on les a représentés avec leurs objets familiers. Leurs tombes renfermaient aussi des **bijoux**, des **armes**, de la **vaisselle**, des **jouets**, des **pièces de monnaie percées**. Sur le socle noir entre les deux stèles, tu verras plusieurs objets funéraires.

➔ Dessine au dos de ton carnet, l'objet que tu préfères, quel est son nom ?

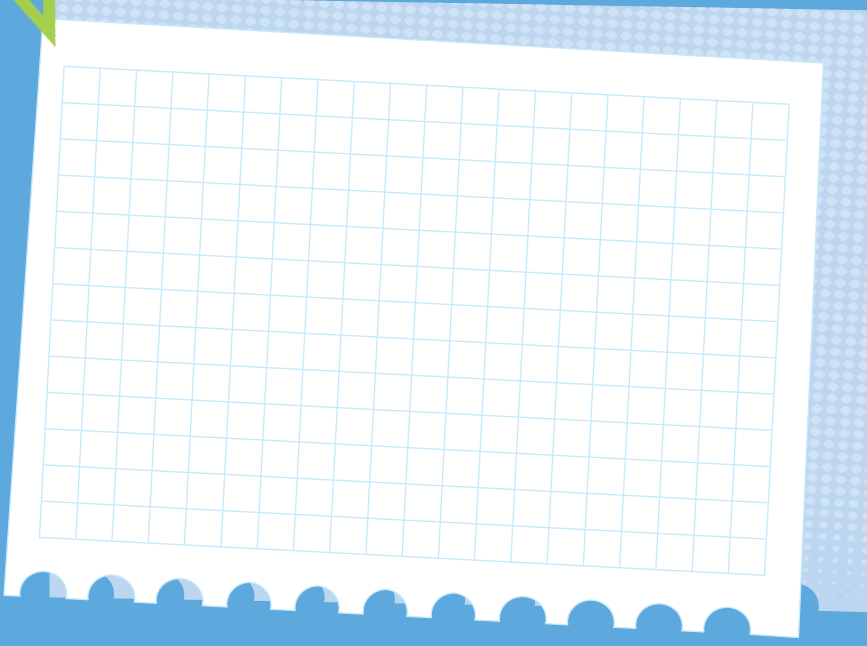
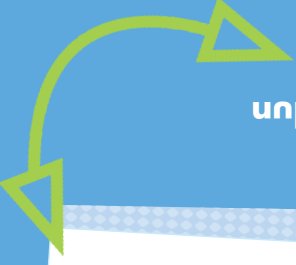
- **Gratuit** / Enfants, amis du musée, le 1^{er} dimanche du mois de 14h à 18h.
- **Tarifs = 1€50** • 1€ / Étudiants, chômeurs, RMI.
- **Ouvert tous les jours de 14h à 18h** (sauf mardi et dimanche).



email : musee@ville-melun

Tél. : 01 64 79 77 70

Musée de Melun
4, quai de la courtille 77000 Melun



Ce carnet a été conçu pour accompagner les enfants dans la visite de l'exposition permanente Metlosedum, Melun après la conquête de César. Ont participé à sa création sous la direction de Dominique Guesquière (conservateur), Veronique Chevrier pour les illustrations, Bénédicte Dujardin pour la rédaction, assistée pour la relecture de Régine Blatrix, Nathalie Hubert, Marie-Sophie Morizur, Diane Laneluc (service municipal d'archéologie), Dominique Sambou et Bertrand Dubois pour la création graphique.



Mon dessin

Mon Carnet de visite



“ **Metlosedum,**
 Melun après
 la conquête de César

”



Ce carnet appartient à :

